



# Fondation de l'Hôtel de Ville du Landeron Musée

## RAPPORT D'ACTIVITÉS 2021

### CONSEIL DE FONDATION

#### Organigramme au 31.12.2021

Sandrine Girardier (SG) - Présidente

Elisabeth Benoit (EB) - Secrétariat et expositions

Daniela Catalano (DC) - Caissière

Jacques Girard (JG) - Expositions et visites guidées

Gisèle Rusca (GR) - Animations

Frédéric Loeffel (FL) - Relations publiques

Madeleine Hinkel (MAH) - Gardiennage

André Linder (AL) - Maintenance et montage expositions

Roland Spring (RS) - Bâtiment

#### Aides externes

Cloé Lehmann (CL) - Responsable inventaire

Jean-Claude Benoit - Montage expositions

Walter Külling - Montage expositions

Charles Perroset - Montage expositions

#### Remarques

Comme annoncé précédemment, Michel Hinkel, administrateur communal désormais à la retraite et par ses fonctions, trésorier de la FHVL, a été remplacé par Mme Daniela Catalano, nouvelle administratrice communale, qui intègre de-facto le Conseil de Fondation en tant que trésorière.

Un immense merci à Michel Hinkel pour sa longue implication au sein de la FHVL après 32 années d'activité. C'est en quelque sorte une mémoire du Landeron qui quitte la Fondation, sans toutefois que nos relations d'amitiés en soient altérées. Gageons donc que nous pourrons toujours

compter sur sa présence lors des prochains événements organisés au musée ! Et bienvenue à Daniela Catalano, qui apporte un regard neuf et enthousiaste, et qui saura, à n'en point douter, gérer les cordons de la bourse et fonctionner comme lien essentiel entre le musée et la commune.

Mme Cloé Lehmann, responsable de l'inventaire, ayant trouvé un travail à temps plein, a donné sa démission. Lors de sa période de travail au sein de la Fondation, elle a su donner une impulsion essentielle au réaménagement des collections et a pu effectuer un tri nécessaire au niveau de la documentation afin de poursuivre sereinement les tâches de gestion des collections. Mme Sarah Besson-Coppotelli la remplace dès janvier 2021. Cette dernière, également active au Château et Musée de Valangin en tant que responsable des collections, connaît donc bien le logiciel d'inventaire. Nous remercions beaucoup Cloé Lehmann pour son bon travail et nous nous réjouissons d'accueillir Sarah Besson-Coppotelli à la gestion des collections, sans que celle-ci n'intègre le conseil de Fondation.

Afin de grouper les diverses modifications intervenues au sein du Conseil entre 2020 et 2021, l'inscription au registre du commerce interviendra très vraisemblablement, non pas en 2021 comme annoncé dans le précédent rapport d'activité, mais bien en 2022.

Quant aux mesures prises en relation avec la pandémie de co-vid 19 qui se poursuit, 4 séances ont eu lieu ; *via* google-documents où chaque membre pouvait annoter les points figurant à l'ordre du jour (1.02) et le reste en présence et selon les mesures en vigueur (10.06, 22.09, 4.11).

## **VIE DES COLLECTIONS**

### **Inventaire**

Durant l'année 2021, 5 séances de travail ont été menées par la responsable de l'inventaire, Cloé Lehmann.

L'essentiel du travail s'est concentré sur l'inventaire des dons 2019-2020. Au total, 21 objets ont été inventoriés, photographiés, marqués et stockés dans les réserves du musée.

Cloé Lehmann a également accueilli un étudiant de la HE-ARC en restauration-conservation, Rémy Perret. Ce dernier est venu consulter de la documentation sur l'entreprise horlogère Hahn pour son travail de fin d'études. Il s'agit d'un coffret d'ébauche et des articles de journaux rassemblés au préalable par Sandrine Girardier.

Après deux années au sein du conseil, Cloé Lehmann a donné sa démission pour fin 2021. Elle a en effet trouvé un nouveau travail et n'a plus suffisamment de temps à consacrer à la FHVL. Elle souhaite remercier

toutes les personnes avec lesquelles elle a collaboré, en particulier Sandrine Girardier pour son chaleureux accueil, sa disponibilité et ses conseils avisés. Cloé Lehmann est remplacée par Sarah Besson-Coppotelli, qui entre en fonction début 2022.

## Prêts

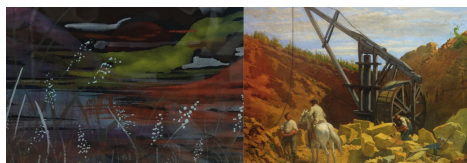
**Coupe Tastevin** – le prêt du tastevin au Musée des Beaux-Arts de Dijon a été prolongé en 2021. Le retour du prêt se fera au printemps 2022.

**Armure milanaise** – prêtée au Musée des Beaux-arts de Beaune pour l'exposition « Le Bon, Le Téméraire, Le Chancelier. Quand flamboyait la toison d'or » (4.12.2021-31.03.2022).

**Nouvelles acquisitions** - En 2021, aucun don n'a été proposé au musée et aucun nouvel objet n'est entré dans les collections.

## EXPOSITION

### Rencontre avec la collection d'art de la commune d'Hauterive



08.05 –  
28.11.2021

Rencontre avec  
la collection d'art



de la commune  
d'Hauterive



Il est des collections d'art qui sont connues du public, qu'on peut admirer dans des musées, des galeries ou des bâtiments administratifs, mais il est aussi des collections d'art qui, tout en étant publiques, ne sont simplement pas connues. C'est le cas de la collection des œuvres d'art de la commune d'Hauterive.

Par le plus heureux des hasards, nous avons la chance cette année d'en exposer un échantillon représentatif.

L'exposition se structure autour de deux pôles. Le premier met en évidence les éléments caractéristiques de cette commune qui se déploie entre les rives est du lac de Neuchâtel et ses pentes désormais



Fondation  
de l'Hôtel de Ville  
du Landeron  
Musée

Ville 35  
2525 Le Landeron  
Tél. 032 886 48 60  
www.fhvl.ch

Samedis-dimanches  
14:30-17:30  
Entrée libre

Avec le soutien de la  
commune d'Hauterive



occupées par vignes et maisons. Le second se concentre sur les œuvres contemporaines de la collection.

Débutée il y a plus de cent ans, à l'image de nombreuses autres communes neuchâteloises qui soutiennent ainsi le travail d'artistes de la région, la collection comporte aujourd'hui près de 100 œuvres d'art réalisées à la fois par des artistes de renom comme Auguste Bachelin, Léo Châtelain, Théophile Robert, Claudine Grisel ou Riccardo Pagni ou au parcours plus confidentiel, que l'exposition invite à découvrir.

L'exposition a bénéficié du soutien de la commune d'Hauterive par l'intermédiaire de son administratrice communale, Mme Delphine Novelli, sans qui l'exposition n'aurait pu voir le jour. En plus des équipes bénévoles du musée, toujours à pied d'œuvre pour les montages des expositions - Jacques Girard, André Linder, Frédéric Loeffel, Jean-Claude Benoit, Walter Külling et Charles Perroset – plusieurs personnes employées par la commune d'Hauterive – José Bourquin, Wendy Kull, et Zilan Urküp – ont donné un coup de main pour le transport des oeuvres.

Le visuel de l'exposition a été réalisé par Marc-Olivier Schatz.

Le public, en grande partie landeronnais et altaripien, a visité avec plaisir cette exposition aux oeuvres variées.

Le numéro 6/2021 du Gouvernail a été consacré à l'exposition avec des textes d'Antoinette Béguin, Sandrine Girardier et Thomas Zeller.



## OUVERTURE DU MUSÉE

### Fréquentation et gardiennage

La saison muséale a commencé le 8 mai 2021 tout en suivant les directives sanitaires sans vernissage bien qu'une exposition ait été mise en place. Les animations habituelles n'ont pas eu lieu cette année encore. Le plan sanitaire mis en place en 2020 et réactualisé au fil de la saison selon les informations officielles a été bien suivi par l'équipe de gardiennage et le public, le nettoyage et l'aération des locaux ont été faits

régulièrement selon les directives officielles.

Le port du masque et le nombre maximal de personnes par salles ont été respectés à la lettre. Dès l'introduction du pass sanitaire, celui-ci a été exigé pour accéder au musée.

### Détails de la saison 2021 (8 mai-28 novembre 2021)

Libellés	Chiffres	Détails
Ouvertures normales	60 jours	4 ouvertures sans public
Conférence sur l'exposition donnée par M. Allafranchini	26 personnes	en marge de l'exposition temporaire
Visites guidées sur demande	6	Ecole Le Landeron Conseils communaux Hauterive- Le Landeron C2T, centre secondaire LL Officiers retraités du l'Armée Suisse 1 famille Entreprise de Boudry
Nombre de visiteur-euse-s	866	192 lors des visites guidées (provenance : canton NE et Suisse) Canton de Neuchâtel : 376 dont : Hauterive : 115 Le Landeron : 123 Autres cantons : 265 Pays : 33 (France, Italie, Pays Bas, Japon, Allemagne)
Ventes boutique	CHF 107.-	<ul style="list-style-type: none"><li>• Livres sur l'Histoire locale, cartes postales et verres à vin</li></ul>

L'équipe des 18 gardiens a bien fonctionné. Les communications se sont faites par courriel et WhatsApp, aucune rencontre physique n'a pu avoir lieu pour organiser le plan de gardiennage, cela s'est fait par Doodle.

L'effectif à ce jour est de 18 gardien-ne-s. Une démission a été annoncée pour la fin de l'année, celle de Mme Laure Messerli pour des raisons

personnelles.

## **ACTIVITÉS DIVERSES ET ANIMATIONS**

Deux manifestations ont été organisées au musée cette année.

-la conférence de M. Patrice Allanfranchini, dans le cadre d'exposition temporaire, le 21 octobre 2021 ;

-l'illumination de l'Hôtel de ville avec des vitraux réalisés précédemment par les enfants de l'école primaire, dans le cadre du calendrier de l'Avent, le 1<sup>er</sup> décembre 2021, avec la collaboration de l'AVVL.

## **ENTRETIEN DU BÂTIMENT**

Intervention d'André Linder à la demande de CERTAS pour une alarme au musée. Mauvaise manipulation de clefs lors d'un mariage. (30.07)

L'entreprise Walter électricité (M. Charrière) a remplacé l'indicateur du chemin de fuite situé dans le local carrousel. (16.08)

L'entreprise Walter électricité (M. Charrière) a remplacé l'indicateur du chemin de fuite situé à côté de la porte du galetas. (14.09)

Intervention d'André Linder à la demande de CERTAS pour une alarme au musée. Une personne ayant loué le caveau a pressé sur le bouton d'alarme du local des gardiens en pensant que c'était l'interrupteur de l'éclairage menant aux toilettes. (28.09)

Intervention d'André Linder à la demande de CERTAS pour une alarme au musée. Mauvaise manipulation de clefs lors de la location du caveau. (17.10)

André Linder a changé diverses ampoules électriques à la salle de projection, à la salle de la maquette, au galetas et dans les corridors.

## **FINANCES**

Voir comptes et bilan 2021 et budget 2022 à la fin du rapport.

## **AVENIR PROCHE et CONCLUSIONS**

Une réflexion de fond inhérente au financement de la Fondation doit être engagée. Les réserves disponibles à ce jour ne sauraient être trop utilisées pour absorber les déficits : elles doivent permettre d'enrichir la collection du musée. Un groupe de travail va s'y atteler.

Sandrine Girardier  
avec la collaboration de tout le Conseil.